

## Rapport de mission de repérage des matériaux et produits listes A et B à intégrer au dossier technique «amiante»

Articles R.1334-14, R.1334-17 et 18, R.1334-20 et 21, R.1334-29-5, R1334-23 et 24, R1334-27 du Code de la Santé Publique ;  
Arrêté du 12 décembre 2012, arrêtés du 21 décembre 2012 (Liste A et B);

PROGRAMME DTA BAT 61

AVENUE ZEPHIRIN CAMELINAT

77176 SAVIGNY LE TEMPLE



## A \ INFORMATIONS GENERALES

### A.1 \ DESIGNATION DU BÂTIMENT

Nature du bâtiment :	Bâtiment collectif	Adresse :	AVENUE ZEPHIRIN CAMELINAT 77176 SAVIGNY LE TEMPLE
Date du permis de construire ou date de construction		Bâtiment :	
Etage :		Porte :	
Ref Cadastrale :	NC	Propriété de :	OPH77 10 AVENUE CHARLES PEGUY 77000 MELUN

### A.2 \ DESIGNATION DU DONNEUR D'ORDRE

Nom :	OPH77	Documents remis :	
Adresse :	10 AVENUE CHARLES PEGUY 77000 MELUN	Moyens mis à disposition :	

### A.3 \ EXECUTION DE LA MISSION

RAPPORT N° :	OPH77 DTA BAT 61	Laboratoire d'Analyses :	ITGA
Le repérage a été réalisé le :	26/03/2018	Adresse laboratoire :	3 RUE ARMAND HERPIN LACROIX - CS 46537 35065 RENNES CEDEX
Accompagnateur :		Numéro d'accréditation :	1-5967
Par :	Mickaël JULIEN	Organisme d'assurance professionnelle :	AXA France
N° certificat :	CPDI 4129	Adresse assurance :	<b>313 Terrasses de l'Arche 92727 NANTERRE CEDEX</b>
Date d'obtention :	01/01/2017	N° de contrat d'assurance :	10063271004
Organisme certificateur :	I.CERT Parc Edonia - Bâtiment G - Rue de la Terre Victoria - 35760 SAINT- GREGOIRE	Date de validité :	31/12/2018

## B \ CACHET DU DIAGNOSTIQUEUR

**FAIT LE 04/04/2018**

Cabinet : EXPERT HABITAT & INDUSTRIE INGENIERIE

Nom du responsable : **DEMOULIN Frédéric**

Nom du diagnostiqueur : **Mickaël JULIEN**



## C\ SOMMAIRE

### Table des matières

A \ INFORMATIONS GENERALES .....	2
A.1 \ DESIGNATION DU BÂTIMENT .....	2
A.2 \ DESIGNATION DU DONNEUR D'ORDRE .....	2
A.3 \ EXECUTION DE LA MISSION.....	2
B \ CACHET DU DIAGNOSTIQUEUR .....	2
C \ SOMMAIRE .....	3
D \ CONCLUSIONS .....	4
Obligations réglementaires pour les matériaux de la liste A contenant de l'amiante .....	5
Recommandations pour les matériaux de la liste B contenant de l'amiante .....	6
E \ PROGRAMME DE REPERAGE .....	6
F \ CONDITIONS DE REALISATION DU REPERAGE .....	8
G \ RAPPORTS PRECEDENTS.....	8
H \ RESULTATS DETAILLES DU REPERAGE .....	9
ANNEXE 1 – PHOTOS DES ELEMENTS AMIANTES ET/OU NON AMIANTES.....	16
ANNEXE 3 – PROCES VERBAUX D'ANALYSES.....	19
ATTESTATION(S).....	22
CERTIFICAT DE COMPETENCES .....	23

## D\ CONCLUSIONS

**Dans le cadre de la mission décrite en tête de rapport, il a été repéré des matériaux et produits contenant de l'amiante**

**Il est nécessaire d'avertir de la présence d'amiante toute personne pouvant intervenir sur ou à proximité des matériaux amiantés ou de ceux les recouvrant ou les protégeant.**

PIECE	ETAGE	ELEMENTS PRELEVES	DESCRIPTIF LABORATOIRE	REPERAGE	ECHANTILLON	METHODE	ETAT	RESULTAT
Gaine technique 4		Conduit	Matériau compact gris avec fibres visibles	Conduits	DTA BAT 61P001	RESULTAT ANALYSE		Amiante détecté (Chrysotile)

ZSO : Zone de Similitude d'Ouvrage

*(Voir ci-dessous obligations réglementaires)*

*Liste des locaux non visités et justification*

PIECE	ETAGE	STATUT DE VISITE
NEANT		

*Liste des éléments non inspectés et justification*

PIECE	ETAGE	ELEMENT A PRELEVER	REPERAGE	RESULTAT
NEANT				

## Obligations réglementaires pour les matériaux de la liste A contenant de l'amiante

### Obligations de constitution et communication des documents et informations relatives à la présence d'amiante

(Article R 1334-29-5 du Code de la Santé Publique)

« Les propriétaires des parties communes d'immeubles constituent, conservent et actualisent un dossier intitulé " dossier technique amiante " comprenant les informations et documents suivants :

1. Le rapport de repérage des matériaux et produits de la liste A et B contenant de l'amiante
2. Le cas échéant, la date, la nature, la localisation et les résultats des évaluations périodiques de l'état de conservation, des mesures d'empoussièrement, des travaux de retrait ou de confinement de matériaux et produits de la liste A et B contenant de l'amiante ou des mesures conservatoires mises en œuvre.

Le dossier technique amiante mentionné au I de l'article R. 1334-29-5 est tenu par le propriétaire à la disposition des occupants des parties communes concernées. Ceux-ci sont informés de l'existence et des modalités de consultation de ce dossier. Il est communiqué par le propriétaire, sur leur demande et dans le cadre de leurs attributions respectives, aux agents ou services mentionnés au premier alinéa de l'article L. 1312-1, à l'article L. 1421-1 et au troisième alinéa de l'article L. 1422-1, ainsi que des inspecteurs et contrôleurs du travail, aux agents du service de prévention des organismes de sécurité sociale, aux agents du ministère chargé de la construction mentionnés à l'article L. 151-1 du code de la construction et de l'habitation.

Le propriétaire communique le dossier technique amiante à toute personne physique ou morale appelée à organiser ou effectuer des travaux dans l'immeuble bâti et conservent une attestation écrite de cette communication. »

## Recommandations pour les matériaux de la liste B contenant de l'amiante

### Conclusions possibles

<b>EP</b>	Evaluation périodique
<b>AC1</b>	Action corrective de 1 <sup>er</sup> niveau
<b>AC2</b>	Action corrective de 2 <sup>nd</sup> niveau

#### « Evaluation périodique »

Lorsque le type de matériau ou produit concerné contenant de l'amiante, la nature et l'étendue des dégradations qu'il présente et l'évaluation du risque de dégradation ne conduisent pas à conclure à la nécessité d'une action de protection immédiate sur le matériau ou produit.

Cette évaluation périodique consiste à :

- a) contrôler périodiquement que l'état de dégradation des matériaux et produits concernés ne s'aggrave pas, et, le cas échéant, que leur protection demeure en bon état de conservation ;
- b) rechercher, le cas échéant, les causes de dégradation et prendre les mesures appropriées pour les supprimer.

#### « Action corrective de premier niveau »

Lorsque le type de matériau ou produit concerné contenant de l'amiante, la nature et l'étendue des dégradations et l'évaluation du risque de dégradation conduisent à conclure à la nécessité d'une action de remise en état limitée au remplacement, au recouvrement ou à la protection des seuls éléments dégradés.

Rappel : l'obligation de faire intervenir une entreprise certifiée pour le retrait ou le confinement ou pour les autres opérations de maintenance.

Cette action corrective de premier niveau consiste à :

- a) rechercher les causes de la dégradation et définir les mesures correctives appropriées pour les supprimer ;
- b) procéder à la mise en œuvre de ces mesures correctives afin d'éviter toute nouvelle dégradation et, dans l'attente, prendre les mesures de protection appropriées afin de limiter le risque de dispersion des fibres d'amiante ;
- c) veiller à ce que les modifications apportées ne soient pas de nature à aggraver l'état des autres matériaux ou produits contenant de l'amiante restant accessibles dans la même zone ;
- d) contrôler périodiquement que les autres matériaux et produits restant accessibles, ainsi que, le cas échéant, leur protection, demeurent en bon état de conservation.

#### « Action corrective de second niveau »

Qui concerne l'ensemble d'une zone, de telle sorte que le matériau ou produit ne soit plus soumis à aucune agression ni dégradation.

Cette action corrective de second niveau consiste à :

- a) prendre, tant que les mesures mentionnées au c) n'ont pas été mises en place, les mesures conservatoires appropriées pour limiter le risque de dégradation, et la dispersion des fibres d'amiante. Cela peut consister à adapter voire condamner l'usage des locaux concernés afin d'éviter toute exposition et toute dégradation du matériau ou produit contenant de l'amiante. Durant les mesures conservatoires, et afin de vérifier que celles-ci sont adaptées, une mesure d'empoussièrement est réalisée, conformément aux dispositions du code de la santé publique ;
- b) procéder à une analyse de risque complémentaire, afin de définir les mesures de protection ou de retrait les plus adaptées, prenant en compte l'intégralité des matériaux et produits contenant de l'amiante dans la zone concernée ;
- c) mettre en œuvre les mesures de protection ou de retrait définies par l'analyse de risque ;
- d) contrôler périodiquement que les autres matériaux et produits restant accessibles, ainsi que leur protection, demeurent en bon état de conservation.

## E \ PROGRAMME DE REPERAGE

La mission porte sur le repérage de l'amiante dans les éléments suivants (liste A et liste B de l'annexe 13-9 du code de la santé publique) :

Rapport N° : DTA BAT 61      26/03/2018

6/26

EXPERT HABITAT & INDUSTRIE INGENIERIE - 21 route d'Albert 62450 AVESNES LES BAPAUME

Téléphone : 03.21.73.41.44 - Fax 03 21 73 94 79 - Site : www.expert habitat.com

SAS au capital de 55 000 Euros - Siret n° 479 076 838 00032

**Liste A de l'annexe 13-9 du code de la santé publique (Art R.1334-20)**

COMPOSANT À SONDER OU À VÉRIFIER
Flocages
Calorifugeages
Faux plafonds

**Liste B de l'annexe 13-9 du code de la santé publique ( Art R.1334-21)**

COMPOSANT DE LA CONSTRUCTION	PARTIE DU COMPOSANT À VÉRIFIER OU À SONDER
<b>1. Parois verticales intérieures</b>	
Murs et cloisons « en dur » et poteaux (périphériques et intérieurs). Cloisons (légères et préfabriquées), gaines et coffres.	Enduits projetés, revêtements durs (plaques menuiserie, amiante-ciment) et entourages de poteaux (carton, amiante-ciment, matériau sandwich, carton + plâtre), coffrage perdu. Enduits projetés, panneaux de cloisons.
<b>2. Planchers et plafonds</b>	
Plafonds, poutres et charpentes, gaines et coffres. Planchers.	Enduits projetés, panneaux collés ou vissés. Dalles de sol
<b>3. Conduits, canalisations et équipements intérieurs</b>	
Conduits de fluides (air, eau, autres fluides...) Clapets/volets coupe-feu Portes coupe-feu. Vide-ordures.	Conduits, enveloppes de calorifuges. Clapets, volets, rebouchage. Joints (tresses, bandes). Conduits.
<b>4. Éléments extérieurs</b>	
Toitures. Bardages et façades légères. Conduits en toiture et façade.	Plaques, ardoises, accessoires de couverture (composites, fibres-ciment), bardeaux bitumineux. Plaques, ardoises, panneaux (composites, fibres-ciment). Conduits en amiante-ciment : eaux pluviales, eaux usées, conduits de fumée.

## F \ CONDITIONS DE REALISATION DU REPERAGE

Le repérage a pour objectif une recherche et un constat de la présence de matériaux ou produits contenant de l'amiante selon la liste citée au programme de repérage.

### Conditions spécifiques du repérage :

Ce repérage est limité aux matériaux accessibles sans travaux destructifs c'est-à-dire n'entraînant pas de réparation, remise en état ou ajout de matériau ou ne faisant pas perdre sa fonction au matériau.

En conséquence, les revêtements et doublages (des plafonds, murs, sols ou conduits) qui pourraient recouvrir des matériaux susceptibles de contenir de l'amiante ne peuvent pas être déposés ou détruits.

### Procédures de prélèvement :

Les prélèvements sur des matériaux ou produits susceptibles de contenir de l'amiante sont réalisés en vertu des dispositions du Code du Travail.

Le matériel de prélèvement est adapté à l'opération à réaliser afin de générer le minimum de poussières. Dans le cas où une émission de poussières est prévisible, le matériau ou produit est mouillé à l'eau à l'endroit du prélèvement (sauf risque électrique) et, si nécessaire, une protection est mise en place au sol ; de même, le point de prélèvement est stabilisé après l'opération (pulvérisation de vernis ou de laque, par exemple).

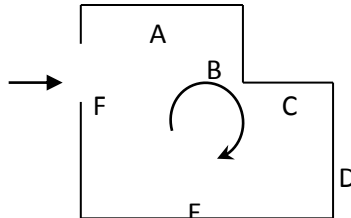
Pour chaque prélèvement, des outils propres et des gants à usage unique sont utilisés afin d'éliminer tout risque de contamination croisée. Dans tous les cas, les équipements de protection individuelle sont à usage unique.

L'accès à la zone à risque (sphère de 1 à 2 mètres autour du point de prélèvement) est interdit pendant l'opération. Si l'accompagnateur doit s'y tenir, il porte les mêmes équipements de protection individuelle que l'opérateur de repérage.

L'échantillon est immédiatement conditionné, après son prélèvement, dans un double emballage individuel étanche.

Les informations sur toutes les conditions existantes au moment du prélèvement susceptibles d'influencer l'interprétation des résultats des analyses (environnement du matériau, contamination éventuelle, etc.) seront, le cas échéant, mentionnées dans la fiche d'identification et de cotation en annexe.

Sens du repérage pour évaluer un local :



## G \ RAPPORTS PRECEDENTS

NEANT



## H \ RESULTATS DETAILLES DU REPERAGE

LISTE DES LOCAUX / PARTIES D'IMMEUBLE VISITEES/NON VISITEES ET JUSTIFICATION

PIECE	ETAGE	JUSTIFICATION	VISITE
Gaine technique 1			OUI
Gaine technique 2			OUI
Hall			OUI
Local poubelles			OUI
Local vélos			OUI
Escalier			OUI
Gaine technique 4			OUI
Gaine technique 3			OUI
Locaux vide-ordures			OUI
Palier			OUI
Escalier			OUI

**DESCRIPTION DES REVETEMENTS EN PLACE AU JOUR DE LA VISITE**

PIECE	MUR1	MUR2	MUR 3	MUR 4	PLANCHE R BAS	PLANCHER HAUT	PORTES	FENETRE 1	FENETRE 2
Gaine technique 1	Béton	Carreaux de plâtre					BOIS		
Gaine technique 2	Carreaux de plâtre	Béton					BOIS		
Hall	Béton	Périphériques / Doublage (plaque de plâtre + isolant)			Carrelage	Placoplâtre	METALLIQUE		
Local poubelles	Béton				Carrelage	Enduit			
Local vélos									
Escalier	Béton				Dalle de sol	Enduit	BOIS	BOIS	
Gaine technique 4	Carreaux de plâtre	Béton					METALLIQUE		
Gaine technique 3	Béton	Carreaux de plâtre					BOIS		
Locaux vidéo-ordures	Béton				Aucun	Enduit	METALLIQUE		
Palier	Béton				Dalle de sol	Enduit	BOIS		
Escalier	Béton				Dalle de sol	Enduit	BOIS		

**LA LISTE DES MATERIAUX OU PRODUITS CONTENANT DE L'AMIANTE, APRES ANALYSE**

PIECE	ETAGE	ELEMENTS PRELEVES	DESCRIPTIF LABORATOIRE	ECHANTILLON	REPERAGE	ETAT	RESULTAT
Gaine technique 4		Conduit	Matériau compact gris avec fibres visibles	DTA BAT 61P001	Conduits		Amiante détecté (Chrysotile)

ZSO : Zone de Similitude d'Ouvrage

**LA LISTE DES MATERIAUX OU PRODUITS CONTENANT DE L'AMIANTE, SUR JUGEMENT PERSONNEL OU ZONE DE SIMILITUDE D'OUVRAGE**

PIECE	ETAGE	ELEMENTS PRELEVES	DESCRIPTIF LABORATOIRE	ECHANTILLON	REPERAGE	ETAT	RESULTAT	METHODE
NEANT								

ZSO : Zone de Similitude d'Ouvrage

**LA LISTE DES MATERIAUX SUSCEPTIBLES DE CONTENIR DE L'AMIANTE, MAIS N'EN CONTENANT PAS.**

PIECE	ETAGE	ELEMENTS APRELEVES	DESCRIPTIF LABORATOIRE	ECHANTILLON	REPERAGE	ETAT	RESULTAT	METHODE
Palier		Dalle de sol	Revêtement souple beige + colle polymère jaune + ragréage gris non séparable + sous couche de ragréage blanche non séparable + peinture en faible quantité non séparable	DTA BAT 61P002	Sol	BON ETAT	Amiante non détecté	RESULTAT ANALYSE
Hall		Enduit	Enduit plâtreux blanc en vrac + peinture non séparable	DTA BAT 61P003	Plafond	BON ETAT	Amiante non détecté	RESULTAT ANALYSE
Hall		Enduit projeté	Enduit plâtreux blanc en faible quantité + peintures multiples en vrac non séparable	DTA BAT 61P004	Mur C	BON ETAT	Amiante non détecté	RESULTAT ANALYSE
Extérieurs		Enduit projeté	Enduit gris en vrac hétérogène + peinture en faible quantité non séparable	DTA BAT 61P005	Façades	BON ETAT	Amiante non détecté	RESULTAT ANALYSE
Escalier		Dalle de sol	Revêtement souple beige + colle polymère jaune + ragréage gris non séparable + sous couche de ragréage blanche non séparable + peinture en faible quantité	DTA BAT 61P002	Sol	BON ETAT	Amiante non détecté	ZSO

PIECE	ETAGE	ELEMENTS APRELEVES	DESCRIPTIF LABORATOIRE	ECHANTILLON	REPERAGE	ETAT	RESULTAT	METHODE
			non séparable					
Palier		Dalle de sol	Revêtement souple beige + colle polymère jaune + ragréage gris non séparable + sous couche de ragréage blanche non séparable + peinture en faible quantité non séparable	DTA BAT 61P002	Sol	BON ETAT	Amiante non détecté	ZSO
Hall		Enduit	Enduit plâtreux blanc en vrac + peinture non séparable	DTA BAT 61P003	Plafond	BON ETAT	Amiante non détecté	ZSO
Escalier		Enduit	Enduit plâtreux blanc en vrac + peinture non séparable	DTA BAT 61P003	Plafond	BON ETAT	Amiante non détecté	ZSO
Palier		Enduit	Enduit plâtreux blanc en vrac + peinture non séparable	DTA BAT 61P003	Plafond	BON ETAT	Amiante non détecté	ZSO
Hall		Enduit projeté	Enduit plâtreux blanc en faible quantité + peintures multiples en vrac non séparable	DTA BAT 61P004	Mur A	BON ETAT	Amiante non détecté	ZSO
Hall		Enduit projeté	Enduit plâtreux blanc en faible quantité + peintures multiples en vrac non séparable	DTA BAT 61P004	Mur B	BON ETAT	Amiante non détecté	ZSO
Hall		Enduit projeté	Enduit plâtreux blanc en faible quantité + peintures multiples en vrac non séparable	DTA BAT 61P004	Mur C	BON ETAT	Amiante non détecté	ZSO
Hall		Enduit projeté	Enduit plâtreux blanc en faible quantité + peintures	DTA BAT 61P004	Mur D	BON ETAT	Amiante non détecté	ZSO

PIECE	ETAGE	ELEMENTS APRELEVES	DESCRIPTIF LABORATOIRE	ECHANTILLON	REPERAGE	ETAT	RESULTAT	METHODE
			multiples en vrac non séparable					
Hall		Enduit projeté	Enduit plâtreux blanc en faible quantité + peintures multiples en vrac non séparable	DTA BAT 61P004	Mur E	BON ETAT	Amiante non détecté	ZSO
Hall		Enduit projeté	Enduit plâtreux blanc en faible quantité + peintures multiples en vrac non séparable	DTA BAT 61P004	Mur F	BON ETAT	Amiante non détecté	ZSO
Hall		Enduit projeté	Enduit plâtreux blanc en faible quantité + peintures multiples en vrac non séparable	DTA BAT 61P004	Mur I	BON ETAT	Amiante non détecté	ZSO
Hall		Enduit projeté	Enduit plâtreux blanc en faible quantité + peintures multiples en vrac non séparable	DTA BAT 61P004	Mur J	BON ETAT	Amiante non détecté	ZSO
Escalier		Enduit projeté	Enduit plâtreux blanc en faible quantité + peintures multiples en vrac non séparable	DTA BAT 61P004	Mur A	BON ETAT	Amiante non détecté	ZSO
Escalier		Enduit projeté	Enduit plâtreux blanc en faible quantité + peintures multiples en vrac non séparable	DTA BAT 61P004	Mur B	BON ETAT	Amiante non détecté	ZSO
Escalier		Enduit projeté	Enduit plâtreux blanc en faible quantité + peintures multiples en vrac non	DTA BAT 61P004	Mur C	BON ETAT	Amiante non détecté	ZSO

PIECE	ETAGE	ELEMENTS APRELEVES	DESCRIPTIF LABORATOIRE	ECHANTILLON	REPERAGE	ETAT	RESULTAT	METHODE
			séparable					
Escalier		Enduit projeté	Enduit plâtreux blanc en faible quantité + peintures multiples en vrac non séparable	DTA BAT 61P004	Mur D	BON ETAT	Amiante non détecté	ZSO
Escalier		Enduit projeté	Enduit plâtreux blanc en faible quantité + peintures multiples en vrac non séparable	DTA BAT 61P004	Mur E	BON ETAT	Amiante non détecté	ZSO
Palier		Enduit projeté	Enduit plâtreux blanc en faible quantité + peintures multiples en vrac non séparable	DTA BAT 61P004	Mur A	BON ETAT	Amiante non détecté	ZSO
Palier		Enduit projeté	Enduit plâtreux blanc en faible quantité + peintures multiples en vrac non séparable	DTA BAT 61P004	Mur B	BON ETAT	Amiante non détecté	ZSO
Palier		Enduit projeté	Enduit plâtreux blanc en faible quantité + peintures multiples en vrac non séparable	DTA BAT 61P004	Mur C	BON ETAT	Amiante non détecté	ZSO
Palier		Enduit projeté	Enduit plâtreux blanc en faible quantité + peintures multiples en vrac non séparable	DTA BAT 61P004	Mur D	BON ETAT	Amiante non détecté	ZSO
Palier		Enduit projeté	Enduit plâtreux blanc en faible quantité + peintures multiples en vrac non séparable	DTA BAT 61P004	Mur E	BON ETAT	Amiante non détecté	ZSO
Palier		Enduit	Enduit plâtreux	DTA BAT	Mur F	BON ETAT	Amiante	ZSO

PIECE	ETAGE	ELEMENTS APRELEVES	DESCRIPTIF LABORATOIRE	ECHANTILLON	REPERAGE	ETAT	RESULTAT	METHODE
		projeté	blanc en faible quantité + peintures multiples en vrac non séparable	61P004			non détecté	
Palier		Enduit projeté	Enduit plâtreux blanc en faible quantité + peintures multiples en vrac non séparable	DTA BAT 61P004	Mur G	BON ETAT	Amiante non détecté	ZSO
Palier		Enduit projeté	Enduit plâtreux blanc en faible quantité + peintures multiples en vrac non séparable	DTA BAT 61P004	Mur H	BON ETAT	Amiante non détecté	ZSO

ZSO : Zone de Similitude d'Ouvrage

#### LEGENDE

**Obligation matériaux de type Flocage, calorifugeage ou faux-plafond**  
(résultat de la grille d'évaluation)

- |          |  |
|----------|--|
| <b>1</b> | Faire réaliser une évaluation périodique de l'état de conservation |
| <b>2</b> | Faire réaliser une surveillance du niveau d'empoussièrement        |
| <b>3</b> | Faire réaliser des travaux de retrait ou de confinement            |

**Recommandations des autres matériaux et produits.**  
(résultat de la grille d'évaluation)

- |            |                                     |
|------------|-------------------------------------|
| <b>EP</b>  | Evaluation périodique               |
| <b>AC1</b> | Action corrective de premier niveau |
| <b>AC2</b> | Action corrective de second niveau  |

## ANNEXE 1 – PHOTOS DES ELEMENTS AMIANTES ET/OU NON AMIANTES

PRELEVEMENT : DTA BAT 61P001			
NOM DU CLIENT	NUMERO DU DOSSIER	PIECE OU LOCAL	
OPH77	DTA BAT 61 26/03/2018	Gaine technique 4	
ELEMENT	DESCRIPTIF DU LABORATOIRE	DATE DE PRELEVEMENT	NOM DE L'OPERATEUR
Conduit	Matériau compact gris avec fibres visibles	26/03/2018	JULIEN Mickaël
LOCALISATION		RESULTAT	
Conduits		Amiante détecté (Chrysotile)	

### EMPLACEMENT



PRELEVEMENT : DTA BAT 61P002			
NOM DU CLIENT	NUMERO DU DOSSIER	PIECE OU LOCAL	
OPH77	DTA BAT 61 26/03/2018	Palier	
ELEMENT	DESCRIPTIF DU LABORATOIRE	DATE DE PRELEVEMENT	NOM DE L'OPERATEUR
Dalle de sol	Revêtement souple beige + colle polymère jaune + ragréage gris non séparable + sous couche de ragréage blanche non séparable + peinture en faible quantité non séparable	26/03/2018	JULIEN Mickaël
LOCALISATION		RESULTAT	
Sol		Amiante non détecté	

### EMPLACEMENT





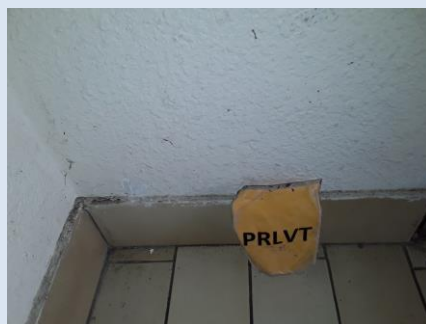
PRELEVEMENT : DTA BAT 61P003			
NOM DU CLIENT	NUMERO DU DOSSIER	PIECE OU LOCAL	
OPH77	DTA BAT 61 26/03/2018	Hall	
ELEMENT	DESCRIPTIF DU LABORATOIRE	DATE DE PRELEVEMENT	NOM DE L'OPERATEUR
Enduit	Enduit plâtreux blanc en vrac + peinture non séparable	26/03/2018	JULIEN Mickaël
LOCALISATION		RESULTAT	
Plafond		Amiante non détecté	

EMPLACEMENT



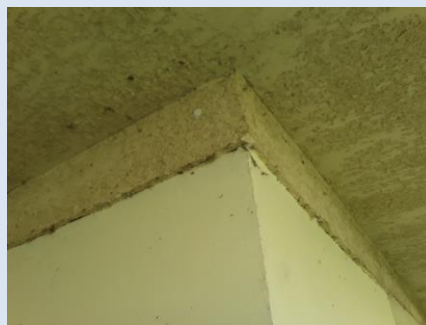
PRELEVEMENT : DTA BAT 61P004			
NOM DU CLIENT	NUMERO DU DOSSIER	PIECE OU LOCAL	
OPH77	DTA BAT 61 26/03/2018	Hall	
ELEMENT	DESCRIPTIF DU LABORATOIRE	DATE DE PRELEVEMENT	NOM DE L'OPERATEUR
Enduit projeté	Enduit plâtreux blanc en faible quantité + peintures multiples en vrac non séparable	26/03/2018	JULIEN Mickaël
LOCALISATION		RESULTAT	
Mur C		Amiante non détecté	

EMPLACEMENT



PRELEVEMENT : DTA BAT 61P005			
NOM DU CLIENT	NUMERO DU DOSSIER	PIECE OU LOCAL	
OPH77	DTA BAT 61 26/03/2018	Extérieurs	
ELEMENT	DESCRIPTIF DU LABORATOIRE	DATE DE PRELEVEMENT	NOM DE L'OPERATEUR
Enduit projeté	Enduit gris en vrac hétérogène + peinture en faible quantité non séparable	26/03/2018	JULIEN Mickaël
LOCALISATION		RESULTAT	
Façades		Amiante non détecté	

EMPLACEMENT



## ANNEXE 3 – PROCES VERBAUX D'ANALYSES



Parc Edonia - Bât. R - Rue de la Terre Adélie - CS n° 66862  
35768 SAINT-GREGOIRE CEDEX  
Tél : 02.99.35.41.41  
Fax : 02.99.35.41.42  
www.itga.fr



Accréditation n° 1-5967  
Liste des sites et portées  
disponibles sur www.cofrac.fr

L'accréditation du COFRAC atteste de la compétence des laboratoires pour les seuls essais couverts par l'accréditation qui sont identifiés par le symbole : ▶

**RAPPORT D'ESSAI N° IT071803-55111 EN DATE DU 03/04/2018**  
**RECHERCHE ET IDENTIFICATION D'AMIANTE SUR UN PRELEVEMENT DE MATERIAU**

Ce rapport d'essai ne concerne que les échantillons soumis à l'analyse.

**Client :**  
EXPERT HABITAT & INDUSTRIE INGENIERIE- AGENCE IDF  
(COMPTE MATERIAUX)  
M. x RESULTAT MATERIAUX SERVICE PRODUCTION  
2 rue Traversière  
78580 LES ALLUETS LE ROI

**Prélèvement :**  
Commande ITGA : IT0718-34848  
Echantillon ITGA : IT071803-55111  
Reçu au laboratoire le : 28/03/2018

**Réf. Client :**

Commande	DTA BAT 61-01
Dossier client	DTA BAT 61-01 - AVENUE ZEPHIRIN CAMELINAT 77176 SAVIGNY LE TEMPLE
Echantillon	DTA BAT 61P001 / Bâtiment collectif - Ensemble des zones - Ensemble des pièces - Matériaux Liste B / Gaine technique 4 Conduits Conduit
Description ITGA	Matériau compact gris avec fibres visibles

**Préparation :**  
Effectuée de façon à être représentative de l'échantillon  
- pour une analyse au Microscope Optique à Lumière Polarisée (MOLP) : pas de traitement thermique ou mécanique

**Technique Analytique :**  
- Microscope Optique à Lumière Polarisée (méthode guide HSG 248 - appendice 2)

**Résultat :**

Fraction Analyisée	Technique analytique et date d'analyse	Résultat	Type d'amiante	Nb de préparations
▶ Matériau compact gris avec fibres visibles	MOLP le 30/03/2018	Présence de fibres d'amiante	Chrysotile	2

Validé par : Florent LE MASSON - Analyste




Validé par : Florent LE MASSON - Analyste




La reproduction de ce rapport d'essai n'est autorisée que sous la forme intégrale ; ce rapport ne doit pas être reproduit partiellement sans l'approbation du laboratoire.  
Sauf demande particulière et écrite du client, les échantillons sont conservés pendant 6 mois et les rapports pendant 2 ans.

DTA 164 rev 12 Page 1 / 1



Parc Edonia - Bât. R - Rue de la Terre Adélie - CS n° 66862  
35768 SAINT-GREGOIRE CEDEX  
Tél : 02.99.35.41.41  
Fax : 02.99.35.41.42  
www.itga.fr



Accréditation n° 1-5967  
Liste des sites et portées  
disponibles sur www.cofrac.fr

L'accréditation du COFRAC atteste de la compétence des laboratoires pour les seuls essais couverts par l'accréditation qui sont identifiés par le symbole : ▶

**RAPPORT D'ESSAI N° IT071803-55112 EN DATE DU 03/04/2018**  
**RECHERCHE ET IDENTIFICATION D'AMIANTE SUR UN PRELEVEMENT DE MATERIAU**

Ce rapport d'essai ne concerne que les échantillons soumis à l'analyse.

**Client :**  
EXPERT HABITAT & INDUSTRIE INGENIERIE- AGENCE IDF  
(COMPTE MATERIAUX)  
M. x RESULTAT MATERIAUX SERVICE PRODUCTION  
2 rue Traversière  
78580 LES ALLUETS LE ROI

**Prélèvement :**  
Commande ITGA : IT0718-34848  
Echantillon ITGA : IT071803-55112  
Reçu au laboratoire le : 28/03/2018

**Réf. Client :**

Commande	DTA BAT 61-01
Dossier client	DTA BAT 61-01 - AVENUE ZEPHIRIN CAMELINAT 77176 SAVIGNY LE TEMPLE
Echantillon	DTA BAT 61P002 / Bâtiment collectif - Ensemble des zones - Ensemble des pièces - Matériaux Liste B / Paller Sol Dalle de sol
Description ITGA	Revêtement souple beige / Colle polymère jaune / Ragraège gris / Sous couche de ragraège blanche / Peinture en faible quantité


**Préparation :**  
Effectuée de façon à être représentative de l'échantillon  
- pour une analyse au Microscope Electronique à Transmission Analytique (META) : broyage mécanique, récupération de poussières sur grille de microscope électronique (méthode interne IT 085 ou IT 286)

**Technique Analytique :**  
- Microscope Electronique à Transmission Analytique (parties pertinentes de la norme NF X 43-050)


**Résultat :**

Fraction Analyisée	Technique analytique et date d'analyse	Résultat	Type d'amiante	Nb de préparations
▶ Revêtement souple beige + colle polymère jaune + ragraège gris non séparable + sous couche de ragraège blanche non séparable + peinture en faible quantité non séparable	META le 03/04/2018	Amiante non détecté	---	1

Validé par : Florent LE MASSON - Analyste



Validé par : Florent LE MASSON - Analyste



La reproduction de ce rapport d'essai n'est autorisée que sous la forme intégrale ; ce rapport ne doit pas être reproduit partiellement sans l'approbation du laboratoire.  
Sauf demande particulière et écrite du client, les échantillons sont conservés pendant 6 mois et les rapports pendant 2 ans.

DTA 164 rev 12 Page 1 / 1



Parc Edonia - Bât. R - Rue de la Terre Adélie - CS n° 66862  
35768 SAINT-GREGOIRE CEDEX  
Tél : 02.99.35.41.41  
Fax : 02.99.35.41.42  
www.itga.fr



Accréditation n° 1-5967  
Liste des sites et portées  
disponibles sur www.cofrac.fr

L'accréditation du COFRAC atteste de la compétence des laboratoires pour les seuls essais couverts par l'accréditation qui sont identifiés par le symbole.

**RAPPORT D'ESSAI N° IT071803-55113 EN DATE DU 03/04/2018**  
**RECHERCHE ET IDENTIFICATION D'AMIANTE SUR UN PRELEVEMENT DE MATERIAU**

Ce rapport d'essai ne concerne que les échantillons soumis à l'analyse.

**Client :**

EXPERT HABITAT & INDUSTRIE INGENIERIE - AGENCE IDF  
(COMPTE MATERIAUX)  
M. x RESULTAT MATERIAUX SERVICE PRODUCTION  
2 rue Traversière  
78580 LES ALLUETS LE ROI

**Prélèvement :**

Commande ITGA : IT0718-34848  
Echantillon ITGA : IT071803-55113  
Reçu au laboratoire le : 28/03/2018

**Réf. Client :**

Commande	DTA BAT 61-01
Dossier client	DTA BAT 61-01 - AVENUE ZEPHIRIN CAMELINAT 77176 SAVIGNY LE TEMPLE
Echantillon	DTA BAT 61P003 / Bâtiment collectif - Ensemble des zones - Ensemble des pièces - Matériaux Liste B / Hall Plafond Enduit
Description ITGA	Enduit plâtreux blanc en vrac / Peinture

**Préparation :**

Effectuée de façon à être représentative de l'échantillon

- pour une analyse au Microscope Electronique à Transmission Analytique (META) : broyage mécanique, récupération de poussières sur grille de microscope électronique (méthode interne IT 085 ou IT 286)

**Technique Analytique :**

- Microscope Electronique à Transmission Analytique (parties pertinentes de la norme NF X 43-050)

**Résultat :**

Fraction Analysée	Technique analytique et date d'analyse	Résultat	Type d'amiante	Nb de préparations
▶ Enduit plâtreux blanc en vrac + peinture non séparable	META le 03/04/2018	Amiante non détecté	---	1

Validé par : Florent LE MASSON - Analyste

La reproduction de ce rapport d'essai n'est autorisée que sous la forme intégrale. Ce rapport ne doit pas être reproduit partiellement sans l'approbation du laboratoire. Sauf demande particulière et écrite du client, les échantillons sont conservés pendant 2 ans.

DTA 164 rev 12

Page 1 / 1



Parc Edonia - Bât. R - Rue de la Terre Adélie - CS n° 66862  
35768 SAINT-GREGOIRE CEDEX  
Tél : 02.99.35.41.41  
Fax : 02.99.35.41.42  
www.itga.fr



Accréditation n° 1-5967  
Liste des sites et portées  
disponibles sur www.cofrac.fr

L'accréditation du COFRAC atteste de la compétence des laboratoires pour les seuls essais couverts par l'accréditation qui sont identifiés par le symbole.

**RAPPORT D'ESSAI N° IT071803-55114 EN DATE DU 03/04/2018**  
**RECHERCHE ET IDENTIFICATION D'AMIANTE SUR UN PRELEVEMENT DE MATERIAU**

Ce rapport d'essai ne concerne que les échantillons soumis à l'analyse.

**Client :**

EXPERT HABITAT & INDUSTRIE INGENIERIE - AGENCE IDF  
(COMPTE MATERIAUX)  
M. x RESULTAT MATERIAUX SERVICE PRODUCTION  
2 rue Traversière  
78580 LES ALLUETS LE ROI

**Prélèvement :**

Commande ITGA : IT0718-34848  
Echantillon ITGA : IT071803-55114  
Reçu au laboratoire le : 28/03/2018

**Réf. Client :**

Commande	DTA BAT 61-01
Dossier client	DTA BAT 61-01 - AVENUE ZEPHIRIN CAMELINAT 77176 SAVIGNY LE TEMPLE
Echantillon	DTA BAT 61P004 / Bâtiment collectif - Ensemble des zones - Ensemble des pièces - Matériaux Liste B / Hall Mur C Enduit projeté
Description ITGA	Enduit plâtreux blanc en faible quantité / Peintures multiples en vrac

**Préparation :**

Effectuée de façon à être représentative de l'échantillon

- pour une analyse au Microscope Electronique à Transmission Analytique (META) : broyage mécanique, récupération de poussières sur grille de microscope électronique (méthode interne IT 085 ou IT 286)

**Technique Analytique :**

- Microscope Electronique à Transmission Analytique (parties pertinentes de la norme NF X 43-050)

**Résultat :**

Fraction Analysée	Technique analytique et date d'analyse	Résultat	Type d'amiante	Nb de préparations
▶ Enduit plâtreux blanc en faible quantité + peintures multiples en vrac non séparable	META le 03/04/2018	Amiante non détecté	---	1

Validé par : Florent LE MASSON - Analyste

La reproduction de ce rapport d'essai n'est autorisée que sous la forme intégrale. Ce rapport ne doit pas être reproduit partiellement sans l'approbation du laboratoire. Sauf demande particulière et écrite du client, les échantillons sont conservés pendant 2 ans.

DTA 164 rev 12

Page 1 / 1



Parc Edonia - Bât. R - Rue de la Terre Adélie - CS n° 66862  
35768 SAINT-GREGOIRE CEDEX  
Tél : 02.99.35.41.41  
Fax : 02.99.35.41.42  
www.itga.fr



Accréditation n° 1-5967  
Liste des sites et portées  
disponibles sur www.cofrac.fr

L'accréditation du COFRAC atteste de la compétence des laboratoires pour les seuls essais couverts par l'accréditation qui sont identifiés par le symbole :

**RAPPORT D'ESSAI N° IT071803-55115 EN DATE DU 03/04/2018**  
**RECHERCHE ET IDENTIFICATION D'AMIANTE SUR UN PRELEVEMENT DE MATERIAU**

Ce rapport d'essai ne concerne que les échantillons soumis à l'analyse.

**Client :**

EXPERT HABITAT & INDUSTRIE INGENIERIE - AGENCE IDF  
(COMPTE MATERIAUX)  
M. X RESULTAT MATERIAUX SERVICE PRODUCTION  
2 rue Traversière  
78580 LES ALLUETS LE ROI

**Prélèvement :**

Commande ITGA : IT0718-34848  
Echantillon ITGA : IT071803-55115  
Reçu au laboratoire le : 28/03/2018

**Réf. Client :**

Commande	DTA BAT 61-01
Dossier client	DTA BAT 61-01 - AVENUE ZEPHIRIN CAMELINAT 77176 SAVIGNY LE TEMPLE
Echantillon	DTA BAT 61P005 / Bâtiment collectif - Ensemble des zones - Ensemble des pièces - Matériaux Liste B / Extérieurs Façades Enduit projeté
Description ITGA	Enduit gris en vrac hétérogène / Peinture en faible quantité

**Préparation :**

Effectuée de façon à être représentative de l'échantillon

- pour une analyse au Microscope Electronique à Transmission Analytique (META) : broyage mécanique, récupération de poussières sur grille de microscope électronique (méthode interne IT 085 ou IT 286)

**Technique Analytique :**

- Microscope Electronique à Transmission Analytique (parties pertinentes de la norme NF X 43-050)

**Résultat :**

Fraction Analysée	Technique analytique et date d'analyse	Résultat	Type d'amiante	Nb de préparations
▶ Enduit gris en vrac hétérogène + peinture en faible quantité non séparable	META le 03/04/2018	Amiante non détecté	---	1


Validé par : Florent LE MASSON - Analyste


La reproduction de ce rapport d'essai n'est autorisée que sous la forme intégrale. Ce rapport ne doit pas être reproduit partiellement sans l'approbation du laboratoire. Sauf demande particulière et écrite du client, les échantillons sont conservés pendant 6 mois et les rapports pendant 2 ans.

DTA 164 rev 12

Page 1 / 1

## ATTESTATION(S)



**réinventons / notre métier** 

**Votre attestation Responsabilité Civile**

AXA France IARD atteste que :

**EXPERT HABITAT ET INDUSTRIE INGENIERIE**  
21 ROUTE D'ALBERT  
62450 AVESNES LES BAPAUME

Est titulaire du contrat d'assurance n° 10063271004 ayant pris effet le 01/03/2019.  
Ce contrat garantit les conséquences pécuniaires de la Responsabilité civile pouvant lui incomber du fait de l'exercice des activités suivantes :

DIAGNOSTICS TECHNIQUES IMMOBILIERS OBLIGATOIRES, REALISES DANS LE CADRE DE LA CONSTITUTION DU DOSSIER TECHNIQUE IMMOBILIER ET/ OU AUTRES DIAGNOSTICS ET MISSIONS REALISES EN DEHORS DU DOSSIER TECHNIQUE, TELS QUE FIGURANT DANS LA LISTE LIMITATIVE CI-DESSOUS :  
ETAT MENTIONNANT LA PRESENCE OU L'ABSENCE DE MATERIAUX CONTENANT DE L'AMIANTE  
DIAGNOSTIC TECHNIQUE AMIANTE  
DIAGNOSTIC AMIANTE PARTIES PRIVATIVES  
CONTROLE PERIODIQUE (AMIANTE)  
CONTROLE VISUEL APRES TRAVAUX (PLOMB - AMIANTE)  
REPERAGE AMIANTE AVANT/ APRES TRAVAUX ET DEMOLITION  
REPERAGE AMIANTE ET D'HAP SUR SURFACE BITUMEE ET ENROBES  
DIAGNOSTIC PLOMB DANS L'EAU  
CONSTAT DES RISQUES D'EXPOSITION AU PLOMB (CREP)  
DIAGNOSTIC DE RISQUE D'INTOXICATION AU PLOMB DANS LES PEINTURES (DRIPP)  
RECHERCHE DE PLOMB AVANT TRAVAUX / DEMOLITION  
ETAT RELATIF A LA PRESENCE DE TERMITES  
ETAT PARASITAIRE (MERULES, VRILLETES, LYCTUS)  
INFORMATION SUR LA PRESENCE DE RISQUE DE MERULE (LOI ALUR)  
MESURAGE LOI CARREZ ET LOI BOUTIN  
CALCULS DES MILLIEMES -TANTIEMES DE COPROPRIETE ET REALISATION DE PLANS ASSOCIES SELON LES TEXTES SUIVANTS : LOI 65-557 DU 10 JUILLET 1965, DECRET 67-223 DU 17 MARS 1967, DECRET 2004-479 du 27 mai 2004 ET SUIVANTS FIXANT LE STATUT DE LA COPROPRIETE DES IMMEUBLES BATIS.  
ETAT DE L'INSTALLATION INTERIEURE DE GAZ  
ETAT DES RISQUES NATURELS, MINIERES ET TECHNOLOGIQUES (ENRNMIT)  
DIAGNOSTIC DE PERFORMANCE ENERGETIQUE  
DPE INDIVIDUEL POUR MAISONS INDIVIDUELLES, APPARTEMENTS ET LOTS TERTIAIRES AFFECTES A DES IMMEUBLES A USAGE PRINCIPAL D'HABITATION, AINSI QUE LES ATTESTATIONS DE PRISE EN COMPTE DE LA REGLEMENTATION THERMIQUE.  
ETAT DE L'INSTALLATION INTERIEURE D'ELECTRICITE.  
ETUDE REGLEMENTATION THERMIQUE 2005 ET 2012.  
DOCUMENT ETABLI A L'ISSUE DU CONTROLE DES INSTALLATIONS D'ASSAINISSEMENT NON COLLECTIF  
DIAGNOSTIC ASSAINISSEMENT AUTONOME ET COLLECTIF  
ETAT DES LIEUX LOCATIFS  
DIAGNOSTIC DE SECURITE PISCINE  
CERTIFICAT DE DECENCE ET CERTIFICAT DE TRAVAUX DE REHABILITATION  
DIAGNOSTIC POUR OBTENTION DE PRET A TAUX ZERO  
INFILTROMETRIE: MESURES DE PERMEABILITE DU BATIMENT ET DES RESEAUX AERAIQUES  
THERMOGRAPHIE INFRAROUGE  
DIAGNOSTIC RADON : UNIQUEMENT POUR MAISONS INDIVIDUELLES ET IMMEUBLES D'HABITATION, A L'EXCLUSION DES ERP.  
DIAGNOSTIC DANS LE CADRE DE LA LOI SRU AVANT MISE EN COPROPRIETE  
DIAGNOSTIC DECHETS DE CHANTIER - ARTICLES R 111-43 A R 111-49 DU CODE DE LA CONSTRUCTION ET DE L'HABITATION  
DOCUMENT UNIQUE D'EVALUATION DES RISQUES COPROPRIETE - Articles L 230 2, III, R 230-1 DU CODE DU TRAVAIL  
DIAGNOSTIC TECHNIQUE GLOBAL (DTG) POUR LES COPROPRIETES - LOI N° 2014-366 POUR L'ACCES AU LOGEMENT ET UN URBANISME RENOVE « ALUR », A L'EXCLUSION DE MISSIONS RELEVANT D'UN PROFESSIONNEL DE LA VENTE OU DE LA LOCATION DE BIENS IMMOBILIERS.  
DIAGNOSTIC ACCESSIBILITE HANDICAPES  
EXPERTISE EN VALEUR VENALE ET LOCATIVE (SOUS RESERVE D'OBTENTION DE FORMATION)  
ETAT DESCRIPTIF DE DIVISION

**La garantie Responsabilité civile professionnelle s'exerce à concurrence de 5 000 000 € par année d'assurance.**

La présente attestation est valable du 01/03/2018 au 01/01/2019 et ne peut engager l'assureur au-delà des limites et conditions du contrat auquel elle se réfère.  
Ce contrat permet à l'assuré de satisfaire à l'obligation d'assurance de responsabilité civile professionnelle résultant des dispositions de l'article R271-2 du Code de la Construction et de l'Habitation (décret n° 2006-1114 du 5 septembre 2006 relatif aux diagnostics techniques immobiliers) pour l'établissement des documents visés à l'article L271-4 dudit Code.  
L'assuré doit être titulaire d'une certification de compétence en cours de validité délivrée par un organisme accrédité dans le domaine de la construction ou employer des salariés ou être constitué de personnes physiques qui disposent de ladite certification de compétence en cours de validité pour l'établissement des documents visés aux articles L271-4 et L134-1 du code de la Construction et de l'Habitation.  
A défaut la garantie n'est pas acquise.

Le présent document, établi par AXA, est valable jusqu'au 01/01/2019 sous réserve du paiement des cotisations. Il a pour objet d'attester l'existence d'un contrat. Il ne constitue toutefois pas une présomption d'application des garanties et ne peut engager AXA au-delà des clauses, conditions et limites du contrat auquel il se réfère. Les exceptions de garantie opposables au souscripteur/ le sont également aux bénéficiaires de l'indemnité (résiliation, nullité, règle proportionnelle, exclusions, déchéances, ...).

Toute adjonction autre que le cachet et la signature du représentant de la Société est réputée non écrite.

Fait à Pessac, le 15/02/2018 - Pour la Compagnie,

**VD ASSOCIES**  
81, Bd Pierre Premier  
33110 LE BOUSCAT  
RCS : 794 672 238 ORIAS : 13010220  
Tél. : 05 56 30 95 75

CERTIFICAT DE COMPETENCES



## Certificat de compétences Diagnosticueur Immobilier

N° CPDI 4129    Version 004

Je soussigné, Philippe TROYAUX, Directeur Général d'I.Cert, atteste que :

**Monsieur JULIEN Mikkael**

Est certifié(a) selon le référentiel I.Cert dénommé CPE DI DR 01, dispositif de certification de personnes réalisant des diagnostics immobiliers pour les missions suivantes :

<b>Amiante sans mention</b>	<b>Amiante Sans Mention*</b> Date d'effet : 01/01/2017 - Date d'expiration : 24/10/2021
<b>DPE individuel</b>	<b>Diagnostic de performance énergétique sans mention : DPE individuel</b> Date d'effet : 07/12/2016 - Date d'expiration : 06/12/2021
<b>Electricité</b>	<b>Etat de l'Installation intérieure électrique</b> Date d'effet : 26/10/2016 - Date d'expiration : 25/10/2021
<b>Gaz</b>	<b>Etat de l'Installation intérieure gaz</b> Date d'effet : 17/02/2017 - Date d'expiration : 16/02/2022
<b>Plomb</b>	<b>Plomb : Constat du risque d'exposition au plomb</b> Date d'effet : 23/12/2016 - Date d'expiration : 22/12/2021

En foi de quoi ce certificat est délivré, pour valoir et servir ce que de droit.  
Edité à Saint-Grégoire, le 03/05/2017.



\* Missions de repérage des matériaux et produits de la liste A et des matériaux et produits de la liste B et l'évaluation préliminaire de l'état de conservation des matériaux et produits de la liste A dans les bâtiments autres que ceux relevant de la section 1.

\*\* Missions de repérage des matériaux et produits de la liste B et des matériaux et produits de la liste C et l'évaluation préliminaire de l'état de conservation des matériaux et produits de la liste A dans les immeubles de grande hauteur, dans les établissements recevant du public répondant aux catégories 1 à 5, dans les immeubles de travail hébergeant plus de 200 personnes ou dans des bâtiments industriels. Missions de repérage des matériaux et produits de la liste C : les espaces couverts à l'issue des travaux de travaux de construction.

Article du 27 novembre 2008 modifié définissant les critères de certification des compétences des personnes physiques exerçant des missions de constat de risque d'exposition au plomb, des diagnostics de repérage d'installation par le plomb des personnes ou des installations après travaux en performance de plomberie et les critères de certification des organismes de certification - Article du 27 juillet 2010 définissant les critères de certification des organismes des personnes physiques exerçant des missions de repérage, d'évaluation préliminaire de l'état de conservation des matériaux et produits de la liste A et d'évaluation préliminaire de l'état de conservation des matériaux et produits de la liste B et les critères de certification des organismes de certification - Article du 23 octobre 2008 modifié définissant les critères de certification des compétences des personnes physiques réalisant le diagnostic de performance énergétique et la certification de plan au complet de la réglementation thermique et les critères de certification des organismes de certification - Article du 5 août 2007 modifié définissant les critères de certification des compétences des personnes physiques réalisant l'état de l'installation intérieure de gaz et les critères de certification des organismes de certification - Article du 8 juillet 2009 modifié définissant les critères de certification des organismes des personnes physiques réalisant l'état de l'installation intérieure de plomberie et les critères de certification des organismes de certification



**I.Cert**  
Institut de Certification

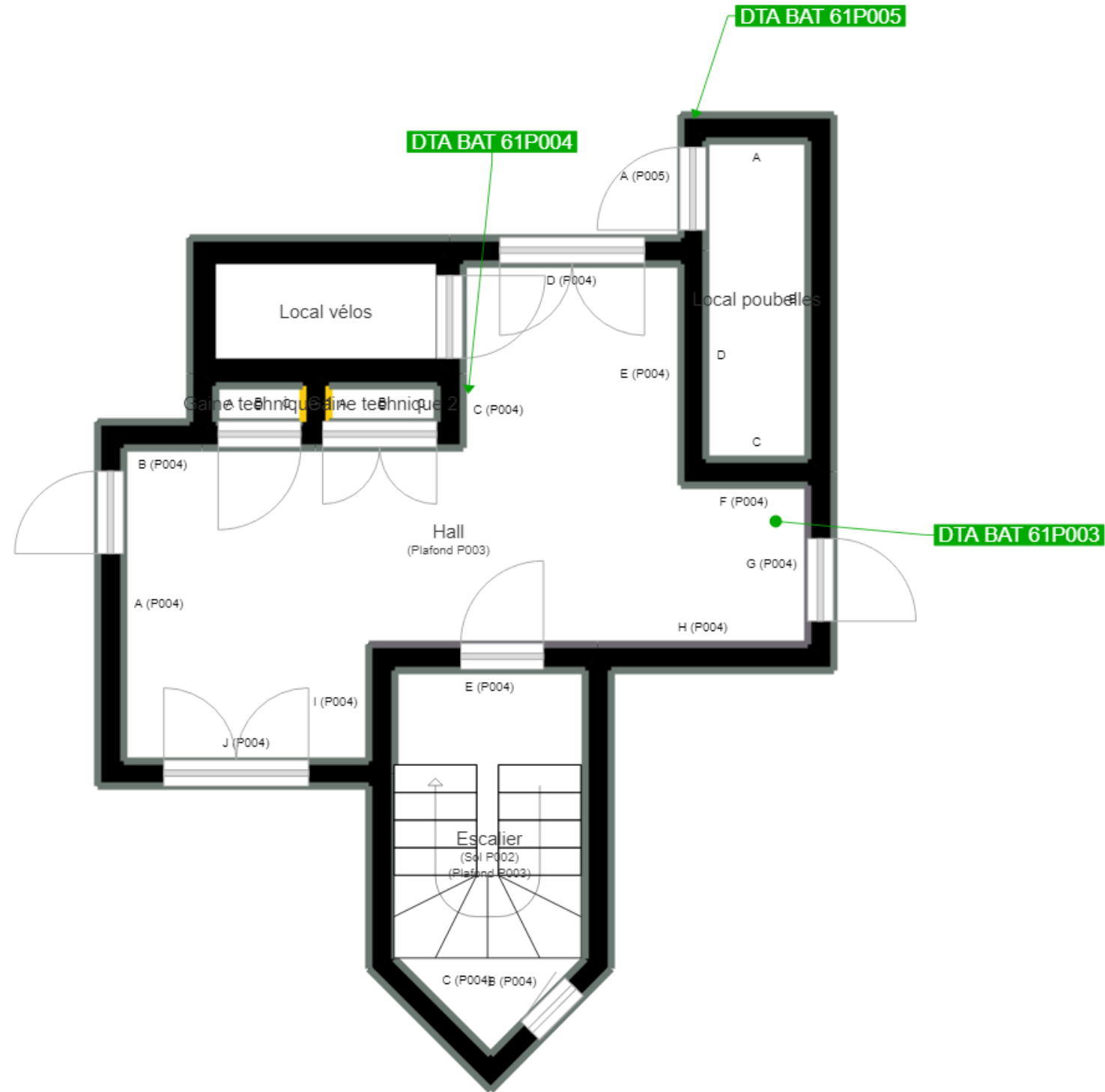
Certification de personnes  
Diagnosticueur  
Portée disponible sur [www.icert.fr](http://www.icert.fr)

Parc EDONIA - Bâtiment G - Rue de la Terre Victoria - 35760 Saint-Grégoire



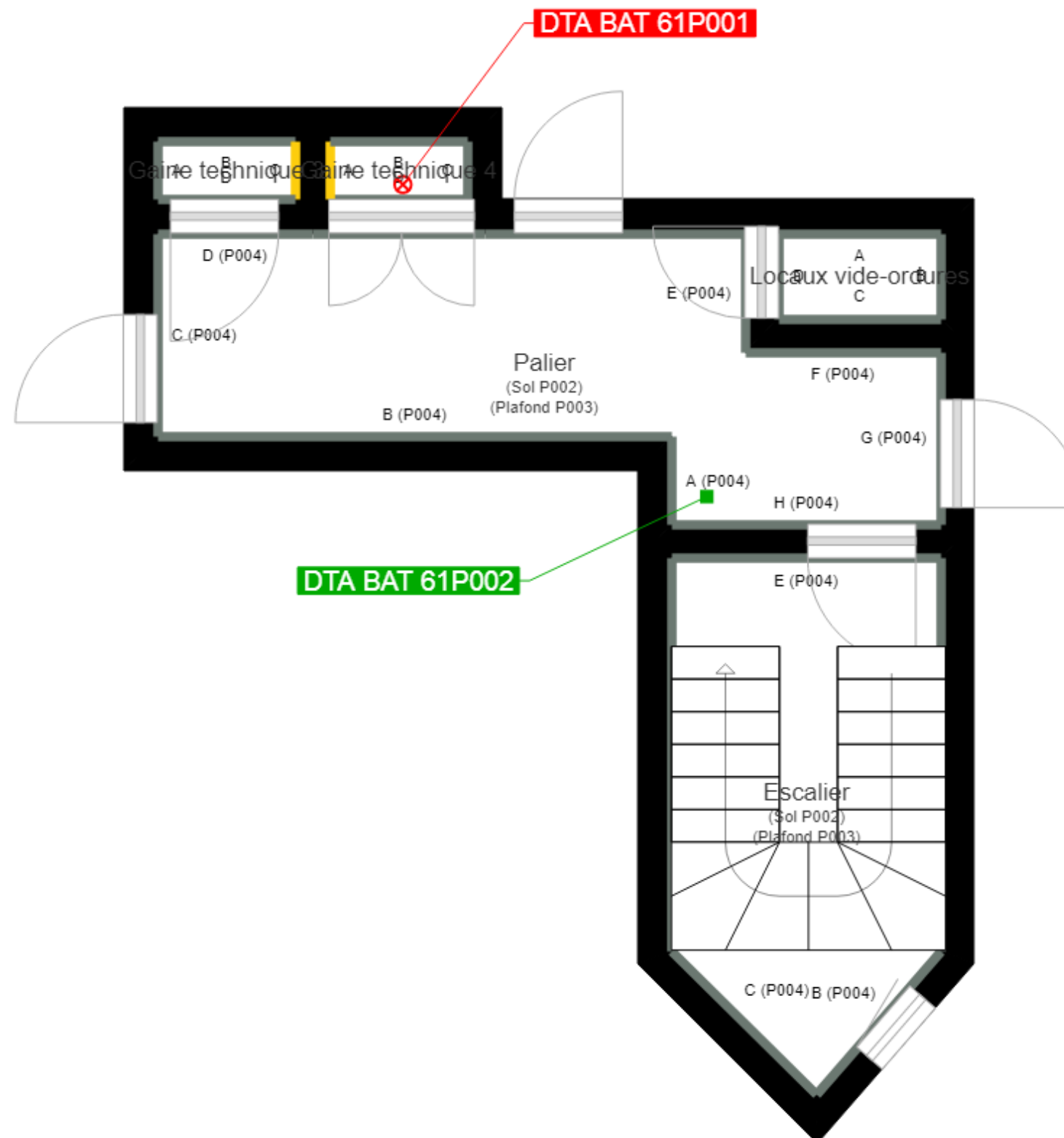
**cofrac**  
COFFRE  
CONFORME  
CERTIFICATION  
DE PERSONNES

CPE DI DR 11 rev13





# Idem du 1er au 3eme etages



	Murs périphériques / Plaques de plâtre
	Murs Bois
	Murs Brique
	Murs Béton brut
	Cloisons Plaques de plâtre
	Murs carreaux de plâtre
	Murs Béton / Enduit
	Murs porteurs et/ou mur de refend / Plaques de plâtre
	Murs périphériques / Doublage (plaque de plâtre + isolant)
	Torchis
	Murs Amiantés
	Murs Brique / Enduit
	Murs Brique plâtrière

	Prélèvements de sol amiantés
	Prélèvements de sol non amiantés
	Prélèvements de plafonds amiantés
	Prélèvements de plafonds non amiantés
	Prélèvements de murs amiantés
	Prélèvements de murs non amiantés
	Autres types de prélèvements amiantés
	Autres types de prélèvements non amiantés
	Sol amianté
	Plafond amianté
	Sol et Plafond amiantés